

## Studiová soutěž Polášek a Vlasák 50

### Definitivní rozhodnutí

Do soutěže k našim padesátinám s uzávěrkou 30.3.2007 došlo 47 studií od 26 autorů z 18 zemí. Děkujeme zdvořile všem účastníkům – gratulantům. Protože někteří se bohužel do rozsudku nevešli, zde je jejich seznam v abecedním pořadí:

Y. Afek (ISR/NLD), J. Akobija (GEO), I. Alijev (AZE), R. Becker (USA), M. Campioli (ITA), G. Costeff, (ISR/USA), S. Diduch (RUS), M. Doré (FRA), L. Gonzáles (ESP), D. Gurgenidze (GEO), M. Hlinka (SVK), A. Jasik (POL), G. Josten (DEU), L. Kekely (SVK), J. Lerch (CZE), M. Matouš (CZE), E. Melničenko (NZL), J. Mikitovics (HUN), S. Nosek (CZE), A. Ornstein (SWE), A. Pallier (FRA), J. Pospíšil (CZE), P. Rossi (ITA), G. Slepjan (BLR), K. Velikanov (AZE), N. Vujić (BIH).

Speciální poděkování patří Michalu Hlinkovi, který převzal nudné povinnosti ředitele turnaje a umožnil nám uskutečnit zajímavý řešitelský experiment.

Děkujeme také oficiálním pořadatelům soutěže – časopisu Československý šach a šachovému oddílu TJ Pankrác – za příspěvek do cenového fondu. Československý šach nám navíc umožnil otištění rozsudku v číslech 5 a 6/2007.

Ve světě studií se pohybujeme 35 let a dospěli jsme k závěru, že poslední dobou bývá podceněno řešitelské hledisko. Pokud si rozhodčí řešení pouze přehraje nebo si ho nechá najít počítačem, nemusí být jeho pohled zcela zasvěcený a také může utrpět kvalita přezkoušení. Proto jsme v soutěži interně testovali postup, kdy byl v první fázi k dispozici pouze diagram. Ten jsme řešili „ručně“, pak zapojili počítače, vyměnili si zkušenosti a teprve nakonec došlo k porovnání s autorským řešením. Tuto zajímavou metodu lze zřejmě aplikovat pouze neformálně, nicméně zcela jistě přispěla k hlubšímu pochopení některých prací. Navenek jsme soutěži ponechali neanonymní status, abychom mohli pružně komunikovat s autory. To se skutečně několikrát osvědčilo.

Původnost skladeb jsme testovali v databázi Harolda van der Heijdena pomocí CQL. Podrobnosti o CQL najdete např. na webu jednoho z rozhodčích <http://www.vlasak.biz/vcql.htm>.

Úroveň zásilek nás velmi příjemně překvapila. Znovu se ukázalo, že objektivní seřazení skladeb je prakticky nemožné. Každý z obou rozhodčích měl své favority a v závěrečné diskuzi musel uznat také jiný pohled na věc. Dělené ceny jsou těžko porovnatelné práce různých žánrů. Nakonec jsme ještě mírně navýšili cenový fond a zavedli speciální sekci pro romantické studie – ty poměrně bezpečně určuje už jejich výchozí pozice.

Značný problém představují pro rozhodčí v posledních letech tzv. databázové kompozice. Všechny vyhrané pozice se šesti a méně kameny a dokonce i některé sedmikamenové byly vygenerovány počítačem a uloženy ve speciálních počítačových databázích (EGTB). Pomocí šachových programů lze pak zjistit nejkratší cestu k výhře i to, zda je jednoznačná.

Použití EGTB ve studiové tvorbě je napadáno ze dvou směrů. Jednak jde o sportovně-etickou stránku, kdy „dolování“ námětů z databází nevyžaduje údajně takový talent, jako jejich tradiční komponování a je navíc možné ho zautomatizovat (program Wilhelm). Za druhé je ohrožena originalita takových skladeb, zejména u oblíbených zugzwangů, jejichž výpisy často prošly klasickým tiskem. Podrobnosti najdete v EG135 str.10 a EG166 str.177, přičemž žádné zde navrhované řešení není příliš uspokojivé.

Ani rozhodčí této soutěže nemají na věc stejný názor. Jisté je, že dokud nedojde ke všeobecné shodě, měla by být případná degradace databázových studií oznámena předem v pravidlech soutěže. Nic takového jsme neučinili. Naopak jsme se před turnajem dohodli, že nebudeme hodnocení takových prací snižovat.

Studie jsme posuzovali běžnými kritérii: celkový dojem, původnost a výraznost ideje a její čisté zpracování, provázanost vstupní hry s vlastním obsahem a přiměřená obtížnost. Přílišná složitost řešení je mnohdy na škodu.

Jsmo přesvědčeni, že náš postup byl správný. V opačném případě by totiž musela být odsunuta většina cen. Dokonce i jádro 1. ceny Matouše, stoprocentně tvořícího bez počítače, může být po odstranění technického pěšce d5 nalezeno v databázích.

Za pozornost rozhodčích i skladatelů stojí v této souvislosti cena R. Beckera. Pokud by měly být databázové studie přeřazeny do samostatné kategorie nebo jim sníženo hodnocení, musel by se nejdřív řešit obtížný problém, zda tato práce mezi ně vůbec patří.

Předběžný rozsudek byl datován 15.5.2007 a publikován v Československém šachu 5 a 6/2007 a na internetu. V různých formátech, česky i anglicky, ho najdete na [www.vlasak.biz/pv50.htm](http://www.vlasak.biz/pv50.htm), kde můžete skladby také přímo přehrát bez nutnosti vlastnit speciální software.

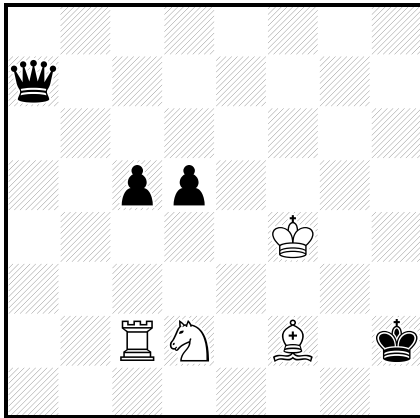
Námítky bylo možné uplatnit do 31.7. 2007 na adresu [emil@vlasak.biz](mailto:emil@vlasak.biz) s kopií na [jaroslav.polasek@brouzdej.net](mailto:jaroslav.polasek@brouzdej.net) nebo klasickou poštou na Emil Vlasák, Stavbařů 3, 400 11 Ústí nad Labem.

Během reklamační doby došla pouze jediná připomínka. L. Gonzáles upozornil na náš chybný komentář ve vedlejší variantě jeho studie, který jsme opravili.

Předběžné rozhodnutí se tím stává definitivním.

Jaroslav Polášek a Emil Vlasák, 5.8.2007

## Hlavní sekce



### Mario Matouš, CZE

1. cena  
Polášek a Vlasák 50 JT 2007

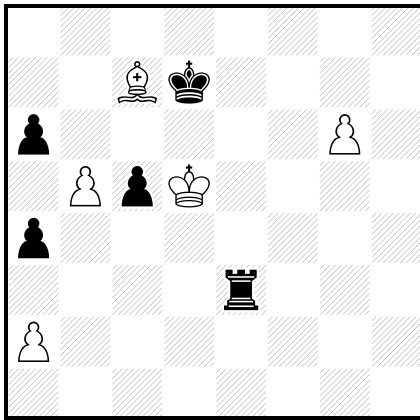
bílý vyhraje

Nesporně nejlepší skladba soutěže. Řešitelsky velmi atraktivní a efektní vstupní hra vrcholí typicky matoušovským duelem věže s dámou. Věž musí vykonat několik překvapivých tichých tahů, jejichž jádrem jsou vzájemné zugzwangy a blokování linie.

**1.Jf3+ Kh1!** 1...Kh3 2.Jg5+ Kg2 3.Sxc5+. **2.Sd4!!** S matovou hrozbou. Místo tohoto efektního tahu nestačí svůdné 2.Sxc5? Da4+ 3.Jd4 Dxd4+! 4.Sxd4 pat. **2...Df7+!** Po slabším 2...Dc7+? se projeví rozhodující materiální převaha bílého, např. 3.Je5 Dc8 (3...Db8 4.Vb2! Df8+ 5.Kg3 Dg7+ 6.Jg4 Dc7+ 7.Se5 Dh7 8.Vd2) 4.Kg3 Dg8+ 5.Jg4 Db8+ 6.Kh3 Db3+ 7.Vc3 Db1 8.Jf2+ Kg1 9.Je4+ cxd4 10.Vg3+ Kf1 11.Jd2+. Ještě horší je 2...Db8+? 3.Se5 Df8+ 4.Ke3 Dh6+ 5.Kf2 c4 6.Va2 Db6+ 7.Sd4 Db1 8.Va1. **3.Ke3!!** Logický doplněk druhého tahu. Slabé 3.Kg3? Dg6+ ztrácí věž c2. **3...cxd4+ 4.Kf2! Df4** Zcela špatné by nyní bylo 5.Ve2? De3+ a pokusy 5.Va2? Dc1 6.Kg3!? (6.Va8 Dc2+ 7.Kg3 Dg6+ 8.Kf2 Dc2+) 6...Dc7+ 7.Kf2 Dc1 nebo 5.Vc8? De3+ 6.Kg3 Dh6 7.Kf2 De3+ 8.Kg3 Dh6 vedou jen k opakování tahů. **5.Vc6!!** Vzájemný zugzwang, dáma má překvapivě nouzi o tahy a postup černého pěšce vede k ucpání diagonály b1-h7 ve dvou echových variantách:

**A) 5...d3 6.Vc8!! Dh6 7.Vb8! a vyhraje.**

**B) 5...De3+ 6.Kg3** Další vzájemný zugzwang. **6...d3 7.Va6! Dc1 8.Va7! a vyhraje.**



## Richard Becker, USA

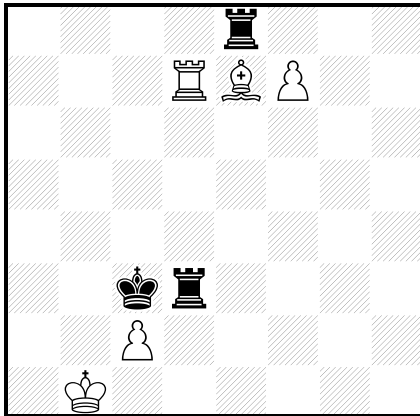
2–4. cena ex aequo  
Polášek a Vlasák 50 JT 2007

bílý vyhraje

Neuvěřitelně bohatá studie s krásným závěrem, který je zřejmě odvozen z šestikamenových databází, ale šestikamenáč to není. Autor mívá sklony k příliš komplikovaným předehrám; zde ale nepřekročil únosnou mez. Vstupní hra je propojená s dalekým závěrem a svým přesným bojem o tempo výsledný efekt ještě prohlubuje. Vyřešení a pochopení této extrémně složité studie je možné i bez počítače, vyžaduje ale časovou investici několika dní.

Svůdné *1.g7?* se zahráním věže na poslední řadu *1...Ve8 2.b6* (2.Sd6 Vg8 3.bxa6 Kc8 4.Se5 Vxg7=) vážne na *2...c4 3.Se5 c3 4.Sxc3 Kc8 5.Sb4* (5.Kc6 Ve6+) *5...Vg8 6.Sf8 Kb7 7.Kc5 a3!* a bílý je v zugzwangu. Také pozice s dámami nic neslibují - *3.Sd6 c3 4.Sf8 c2 5.g8D c1D 6.Df7+ Kd8* nebo *3.Sf4 c3 4.b7 c2 5.b8D Vxb8 6.Sxb8 c1D*. První tajemství studie tedy spočívá v tom, že černá věž musí zůstat v „aktivní“ pozici. **1.b6!** Najednou je vidět, že černý má značné problémy. Hrozí odtah střelce, proto vážne *1...Ve8 2.Sf4 c4 3.b7 c3 4.b8D Vxb8 5.Sxb8 c2 6.Sf4*. Rychle prohraje také *1...Ve7 2.Se5 Kc8 3.g7 Ve8 4.Kc6 Ve6+ 5.Sd6*. **1...Vd3+!** **2.Kxc5 Vc3+!** Zajímavé je *2...Vh3 3.g7 Vh5+ 4.Kd4! Vg5 5.Sf4 Vxg7 6.b7 Vg8 7.Kc5 Vg5+ 8.Kb6*. **3.Kd5!** Bílý král zahajuje přesun k pěšci g, který musí být proveden precizně - *3.Kd4? Vc6! 4.g7 Vg6=*. **3...Vd3+** Zde samozřejmě *3...Vc6?* vážne na *4.b7 Kxc7 5.b8D+!*. Nedostatečné je také *3...Vc2 4.Sg3 Vd2+ 5.Kc5 Vc2+ 6.Kd4 Kc6 7.g7 Vd2+ 8.Ke5 Vd8 9.Sf2 Vg8 10.Kf6*. **4.Ke5!** Pro pochopení dalšího mechanismu je důležitá varianta se zdánlivě nepodstatnou ztrátou tempa *4.Ke4? Vd1 5.Kf3* (5.g7 Vg1 =) *5...Vf1+ 6.Kg4 Vf8 7.Kg5 Vg8 8.Kf6 Vf8+ 9.Kg7 Vf1 10.Kg8*. Teď následuje *10...Kc6!!* a bílý nijak nepokročí, protože se po *11.g7 Va1* (či *Vd1*) nikdy nedostane k *Sd8*, např. *12.Kf7 Vf1+ atd. 4...Vd1! 5.g7!* Po *5.Kf5? Kc6!* se ubrání obdobně, jako při *4.Ke4?*. **5...Vg1 6.Kf6!** Tím přesun krále vrcholí. I zde má černý k dispozici tempo. Musí ho ale „vyplýtvat“, protože *6...Kc6* vážne na *7.Sd8! Kb7 8.Kf7 Kc8 9.Sf6 Kb7 10.Sd4*. **6...Vf1+ 7.Kg6 Vg1+ 8.Kf7 Vf1+ 9.Kg8** Nastává závěrečná fáze. V této pozici má černý nouzi o tahy, jak ukážeme později. Nejdřív ale může konec oddálit postupem pěšců. **9...a5 10.Kh7!** Uspěchané by bylo *10.a3? Kc6 11.Sd8 Vd1 12.Sg5 Vg1 13.Se3 Vg3 14.Sd4 Vxa3*. **10...Vh1+ 11.Kg6 Vg1+ 12.Kf7 Vf1+ 13.Kg8** Obchodným manévrem krále může bílý vždy a vždy dosáhnout této tempové pozice. **13...a3 14.Kh7 Vh1+ 15.Kg6 Vg1+ 16.Kf7 Vf1+ 17.Kg8 a4 18.Kh7**

**Vh1+ 19.Kg6 Vg1+ 20.Kf7 Vf1+ 21.Kg8** Závěrečné rozuzlení – černý je v zugzwangu. Protože vázne 21...Vg1 22. Sh2! Vg2 23. b7, král se musí pohnout na nevýhodné pole. Po 21...Kc8 jde do budoucího šachu: 22.Kh7 Vh1+ 23.Kg6 Vg1+ 24.Kf6 Vf1+ 25.Sf4 Vxf4+ 26.Kg5 Vf1 27.g8D+. Nejsilnější obrana **21...Kc6** vyžaduje ještě najít závěrečný manévř střelce, který rozhodně není jednoduchý. **22.Sd8! Vd1 23.Sg5! Vg1 24.Se3! Vg3 25.Sd4 Vf3 25...Vg4 26.Kf7 Vf4+ 27.Sf6. 26.Kh7 Vh3+ 27.Kg6 Vg3+ 28.Kf7 Vf3+ 29.Sf6! Vg3 30.Sd8! Vf3+ 31.Kg6 Vg3+ 32.Sg5! a vyhraje.**



## David Gurgénidze, GEO

2–4. cena ex aequo

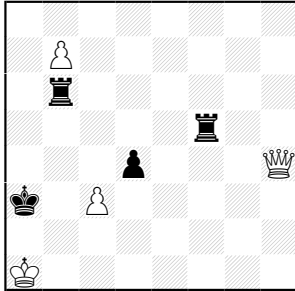
Polášek a Vlasák 50 JT 2007

černý na tahu, bílý vyhraje

Z několika studií je známo, že dáma s pěšcem může v centru šachovnice dominovat nad dvojicí spojených věží. Gurgénidzeho zpracování však všechny dramaticky převyšuje. Bohatá hra, jejíž součástí jsou i čisté vedlejší varianty, obsahuje tiché řešitelsky obtížné tahy, poschod'ově opakované vidličky pěšcem a závěrečný mat s aktivními blokádami. Vynikající předehra z ní činí nezapomenutelné dílo.

**1...Vb8+ 2.Sb4+ 2.Vb7? Vxb7+ 3.Kc1 Vxe7 4.f8D Ve1 mat. 2...Vxb4+ 3.Kc1 Vf3 3...Vxd7 4.f8D Vd5** vede do hlavní varianty. **4.Vd3+! Vxd3 5.f8D Vd5!** Jediná rozumná obrana, např. 5...Vdd4 6.Df3+ Kc4 7.Dc6 mat. Najít další postup útoku bílého není rozhodně snadné. K ničemu nevede 6.Df3+ Kc4 ani 6.Dc8+? Vc4. **6.Df6+! Kc4 6...Vbd4 7.Dc6+ Kb4 8.c3+. 7.c3!** Pointa útoku. **7...Vbb5 8.Kc2!** A další tichý tah korunuje dílo. **8...Kc5 8...Ve5 9.Df4+ Kd5 10.c4+, 8...Va5 9.Dc6+ Vdc5 10.De4+ Kb5 11.Db7+ Kc4 12.Db3 mat. 9.c4 Kxc4 10.Dc3 mat** nebo **9...Vb6 10.Df2+ Vd4 11.Kc3 Vbd6 12.Df5+ Kc6 13.Dc8+ Kb6 14.c5+ a vyhraje.**

Připojené studie nejsou přímými předchůdci; mohou však ilustrovat rozvoj tématu v širších souvislostech.



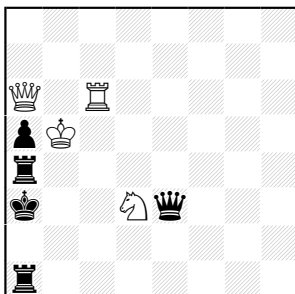
### D. Gurgenidze

The Problemist, 2000

bílý vyhraje

**1.De7+ Kb3 2.De6+ Vxe6 3.b8D+ Kc4 4.Dc8+ Kd5 5.Dd7+ Ke5 6.Dxd4 mat.**

Autorův předešlý pokus.



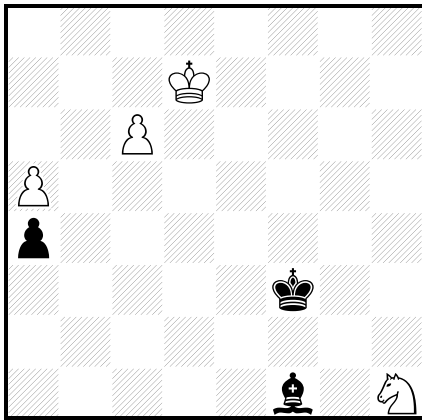
### V. Tarasjuk

Magadan Kudesnik 1991

bílý vyhraje

**1.Vc3+ Ka2 2.Jc1+ Dxc1 3.Vxc1 Vb4+ 4.Kxa5 Vbb1 5.Dc4+ Kb2+ 6.Kb4 Vxc1 7.Db3 mat.**

Stejný mat jako ve vyznamenané studii, ale na okraji šachovnice.



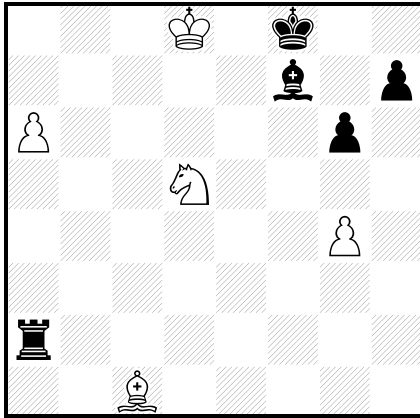
## Mario Matouš, CZE

2–4. cena ex aequo  
Polášek a Vlasák 50 JT 2007

remis

Abyste vychutnali tuto miniaturní lahůdku, vřele doporučujeme rozlousknout ji samostatně. Obtížnost spočívá v tom, že hledání chybějícího tempa prolíná s nutností zbavit se přesným způsobem jezdece.

**1.Jf2! 2.c7 Sa6 2...Kxf2 3.Kc8!** vede do hlavní varianty. **3.Jd3! Sxd3!** Nebo 3...a2 4.Je1+ Ke2 5.Jc2 Kd2 6.Ja1 Kc3 7.c8D+ Sxc8+ 8.Kxc8 Kb2 9.a6 Kxa1 10.a7. První cíl je dosažen a nyní hlavní pointa **4.Kc8!! a2 5.Kb8! Sa6 6.Ka7 Sc8 7.Kb8 Sf5 8.a6 a1D 9.c8D! Sxc8 10.a7.** S jezdcem na h1 by tuto pozici bílý snadno prohrál. K záchraně nevedlo ani 1.Jg3? Sh3+ 2.Kc7 a3 3.Jf1 Ke2!.



## Yochanan Afek, ISR/NED

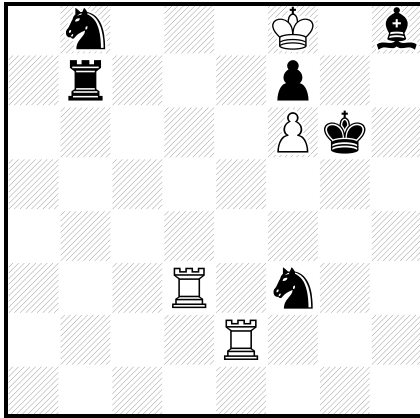
1. čestné uznání  
Polášek a Vlasák 50 JT 2007

bílý vyhraje

Studie je založena na nečekaném tahu krále – bílý nebere figuru a naopak sám obětuje jezdce, aby přilákal černou věž na nevýhodné pole.

**1.Sh6+ Kg8 2.Jf6+ Kh8 3.Ke7 Vxa6** Zde po přirozeném 4.Kxf7? Va7+ 5.Kf8 g5!  
(5...Vb7? 6.Je8 Va7 7.Sg7+ Vxg7 8.Jxg7 h5 9.Jxh5) 6.Sxg5 (6.Jd5 Vf7+! 7.Ke8 Va7  
8.Je7 Va6 9.Jf5 Ve6+ 10.Kf7 Vxh6 11.Jxh6 pat) 6...Va8+! 7.Kf7 (7.Je8 h5 8.gxh5 Va5  
9.Sf6+ Kh7 10.Jg7 Vxh5 11.Jxh5 Kg6) 7...Va7+ 8.Ke6 Kg7! budete výhru hledat marně.  
Kolumbovo vejce spočívá v efektním **4.Kf8!! Va8+ 5.Je8! Vxe8+ 6.Kxf7 Vg8 7.g5!**  
Vzájemný zugzwang – **bílý vyhraje.**





## Juri Akobija, GEO Richard Becker, USA

2. čestné uznání  
Polášek a Vlasák 50 JT 2007

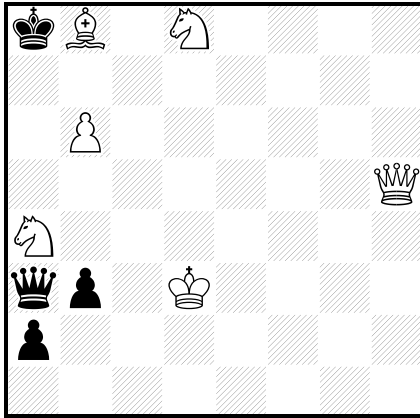
remis

Obsažná teoreticky zajímavá studie „vydolovaná“ z databází. Autoři zdůrazňují podobné paty ve dvou variantách, nás také zaujaly přesné geometrické motivy v boji VxS ve variantě A. Jak bývá u Beckera zvykem, vychutnat složitý obsah je možné prakticky jen s dobře vybaveným počítačem.

**1.Ve7!** Jediná možnost, 1.Vxf3? Jd7+ 2.Ke8 Jxf6+. **1...Jd7+ 2.Vdxd7!** Po 2.Vexd7? Vb8+ 3.Vd8 Vxd8+ 4.Vxd8 Sxf6 5.Vd6 vzniká velmi podobná pozice, jako v hlavních variantách. Nicméně v této modifikaci černý poměrně snadno vyhraje postupem 5...Jg5!, například 6.Vb6 Je6+ 7.Ke8.Sd4 8.Va6 Kg7! 9.Ke7 Jf4 nebo 7.Kg8.Sd4 8.Va6 Kf6 9.Vd6 Ke7. Dále se hra větví.

**A) 2...Vxd7 3.Vxd7 Jg5!** Druhá možnost 3...Je5 je v této pozici výrazně slabší. Po 4.Vd6 Sxf6 5.Va6 se černý nemůže vymotat z vazby na 6. řadě, např. 5...Jf3 6.Vb6 Jg5 7.Kg8! Kf5 8.Vb7 Ke6 9.Vb6+. **4.Kg8!** Bílý musí hrát velice konkrétně, 4.Va7? Sxf6 5.Va6 Je6+ jsme již probrali u 2.Vexd7?. Předčasná je také snaha o přehození tahů 4.Vd5?! pro 4...Jh7+! 5.Kg8 Jxf6+. **4...Sxf6 5.Vd5!** Opět jediné, prohrává 5.Vd1? Se5 6.Vd5 f6 nebo 5.Vd6? Kf5 6.Vd7 Ke6 7.Va7 Se5. Po správné obraně vzniká velmi složitá poziciční remíza. Černý napřed otestuje soupeřovu ostražitost **5...Je6 6.Vd7! Jd8 7.Vd6! Je6 8.Vd7 Jg5 9.Vd5!** A když ničeho nedosáhl, zkusí další možnost, jak se rozvázat **9...Se7!?** **10.Vd7 Kf6** Nespěchá s 10...Sc5? 11.Vxf7! Jxf7 pat. **11.Vd1!** Po tomto tahu se uplatní jemné geometrické motivy v boji věže se střelcem. **11...Sc5** Po 11...Sa3 12.Vg1! černému chybí tah 12...Sc1. Po 11...Sb4 12.Vd5! černému chybí tah 12...Sd2, např. 12...Jf3 13.Vb5 Sd6 14.Vb6. **12.Vf1+!** Demonstruje skrytou slabinu tahu 11...Sc5, když 12...Ke7? 13.Vf5!. **12...Ke6 13.Ve1+ Kd6 14.Vf1 Ke6 15.Ve1+ Kf6 16.Vf1+ Kg6** Poslední pokus. **17.Vxf7 Jxf7 pat.**

**B)** Viděli jsme, že obrana bílého se držela na klíčovém tahu 4.Kg8. Proto se černému nabízí možnost dosáhnout po **2...Vb8+!?** **3.Ve8 Vxe8+ 4.Kxe8** pozice s bílým králem na e8 místo f8. Zde nastává záměna hodnot. Slabé je 4...Jg5? 5.Vd4(1) Sxf6 6.Vg4! Kg7 7.Vg1 a černý se nevymotá z vazby na sloupci g. Nestací ani podnikavější 5...Kxf6 6.Vg4 Je6 7.Vg1 Jg7+ (7...Jc7+ 8.Kf8 Sg7+ 9.Kg8 Je6 10.Vf1+) 8.Kf8 Jf5 (8...Je6+ 9.Kg8) 9.Kg8 Sg7 10.Vf1. Silnějším pokusem o výhru je zde naopak druhý tah jezdcem **4...Je5! 5.Vd1(2) Sxf6 6.Ve1!** Brání převodu krále, slabé by bylo 6.Kf8? Sg5. **6...Sg7 7.Vg1+ Kf6** K ničemu nevede 7...Kh7 8.Vf1. **8.Vf1+ Ke6 9.Vxf7 Jxf7 pat.**



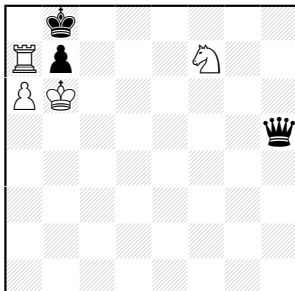
## Mario Matouš, CZE

3. čestné uznání  
Polášek a Vlasák 50 JT 2007

černý na tahu, bílý vyhraje

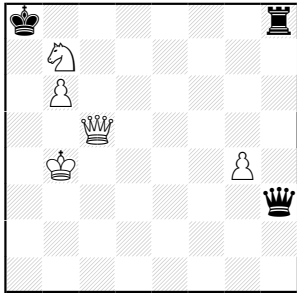
Překvapivé finále, kde samotný jezdec s pěšcem vyhraje proti dámě tichým tahem, nebylo dosud uspokojivě zpracováno. Dva pokusy najdete níže. Matoušovi, tvořícímu zásadně bez počítače, se podařilo složité téma rozehrát. Do předehry organicky zakomponoval jemný rozdíl mezi cestami krále 7.Kc4!/Kb4? - druhá z nich je efektně vyvrácena patovou obranou. Předehra je ale analyticky dosti náročná a ve vedlejších variantách vycházejí různé cesty k cíli.

**1...b2+ 2.Ke2** Nikoli 2.Kd2? Db4+ 3.Jc3 Dd4+ 4.Kc2 b1D+ 5.Jxb1 De4+. **2...Dd3+!**  
2...De7+ 3.Se5, 2...Dxa4 3.b7+ Kxb8 4.De5+. **3.Kxd3! b1D+ 4.Kd2!** Svůdnost 4.Kc4  
De4+ 5.Kb3! (5.Kb5 a1D 6.b7+ Kxb8 7.Dh2+ Dae5+) 5...Dxa4+ 6.Kxa4 a1D+ 7.Kb5!  
De5+! bude probrána dále. **4...Db4+ 5.Jc3 Db2+** Nestačí 5. . .Dd4+ 6.Ke2 Dxb6 7.Dd5+  
Kxb8 8.Jxa2. **6.Kd3 Dxc3+ 7.Kxc3 a1D+ 8.Kc4!** Jedině tak! Po zdánlivě silnějším  
8.Kb4? Dd4+ 9.Kb5 se černý zachrání patovou obranou 9. . .De5+!! 10.Kc6 (10.Ka6  
Da1+! 11.Da5 Df1+) 10. . .Dc7+!! 11.Kd5 Dxb6 remíza. **8. . .Da4+ 9.Kc5 Da5+** 9. .  
.Dc2+ 10.Kd5 (10.Kd6? Dc7+) 10. . .Dd3+ 11.Kc6 Dc4+ 12.Dc5 Da4+ viz dále. **10.Kc6  
Dxh5** Po 10. . .Da4+ **11.Db5 Dc2+** 12.Kd6 Dc7+ následuje kouzelný obrázek 13.Ke6  
Dxb6+! 14.Dc6+!!, ale bohužel vyhraje i **11.Kd6**, např. 11. . .Db4+ 12.Dc5 Df4+ 13.Ke6  
Dh6+ 14.Kd7 Dh7+ 15.Kc6 Dc7+ 16.Kb5 Dxd8 17.Da3+. **11.b7+ Kxb8 12.Kb6!**  
**a vyhraje.**



**G. Sonntag**  
Schach 1968  
bílý vyhraje

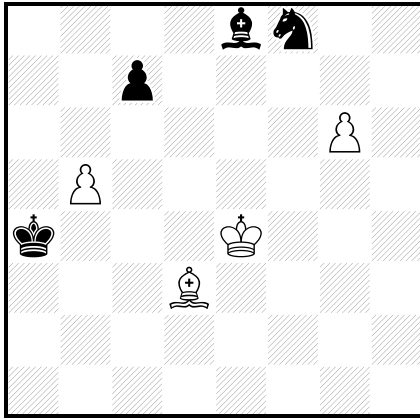
**1.Va8+! Kxa8 2.axb7+ Kb8 3.Jd8.**



**L. Mitrofanov a A. Bor**  
Sacharov JT 1989, 5. cena  
bílý vyhraje

**1.Jd8! Dxc4+ 2.Ka5 Vh5 3.b7+ Kb8 4.Dxh5!  
Dxh5+ 5.Kb6.**

Bohužel vyhraje také **1.Dc4!**, např. 1...Dh2 2.Jc5  
Db2+ 3.Ka5 Da3+ 4.Kb5 Db2+ 5.Jb3 De5+  
6.Ka6 Kb8 7.Ja5 Vc8 8.Dd3 Df4 9.g5 De5 10.g6  
Df4 11.g7 De5 12.Jc6+ Vxc6 13.g8D+.

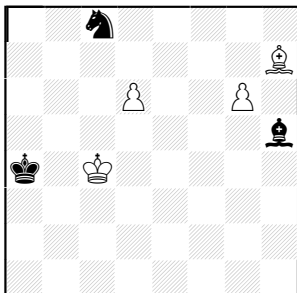


## Stanislav Nosek, CZE

4. čestné uznání  
Polášek a Vlasák 50 JT 2007

bílý vyhraje

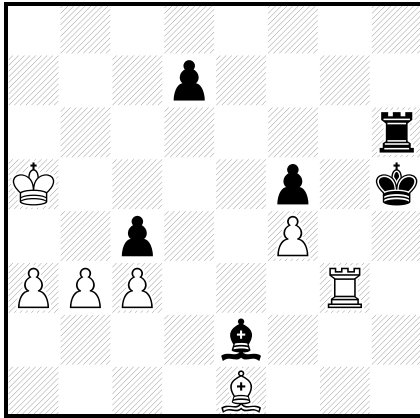
Příjemná řešitelsky atraktivní pozice s nečekanou obětí pěšce. Na první pohled působí výzva jako tiskařský šotek. **1.g7 Jd7** 1...Jh7? 2.Ke5 Sf7 3.Sxh7 Kxb5 4.Kf6 Sa2 5.Sg6 Sg8 6.Sf7 Sh7 7.Kg5. **2.b6!!** Pointa. Nestačí **2...Sc4?! Sg6+!** (2...Jf6+ 3.Kf5) 3.Kf4 Sh7 4.Kg5 Kb4 5.Se6 Jc5 6.Sd5 Jd7! 7.Se6 Jc5 s opakováním tahů. Nebo **2...Kf4?** Sf7 3.Sg6 Sg8 4.Se8 Jb6. **2...cxb6 3.Kf4!** Tento tah „do prázdna“ je špatně viditelný, ale logicky doplňuje předchozí oběť. Jeho smysl vysvětlí poznámka k dalšímu tahu. Nestačilo **3...Kd4?** Jf6 4.Sc4 Sg6 5.Ke5 Jg4+ 6.Kf4 Sh7 7.Kxg4 b5 ani **3...Kf5?** Sf7. **3...Sf7** Účelem tahu 3.Kf4! bylo nepřekrýt bílou diagonálu a přitom si poradit s jezdcem – 3...Jf6 4.Kg5 Jg8 5.Sc4 Je7 6.Kf6 Sg6 7.Kxe7 Sh7 8.Kf8. **4.Sg6! Sg8 5.Se8! Kb4 6.Sxd7 Kc5 7.Ke5 a vyhraje.**



## Jan Ševčík

Thèmes-64 1973  
bílý vyhraje

Druhou půlku zpracoval Jan Ševčík: **1.d7! Jb6+ 2.Kd4 Jxd7 3.g7 Sf7! 4.Sg6 Sg8 5.Se8.** Ovšem nekorektně **1.g7! Jxd6+ 2.Kc5 Jb7+ 3.Kb6 Sf7 4.Kxb7** a hlavně bez otevření linie.



## Michal Hlinka, SVK

5. čestné uznání  
Polášek a Vlasák 50 JT 2007

černý na tahu, remis

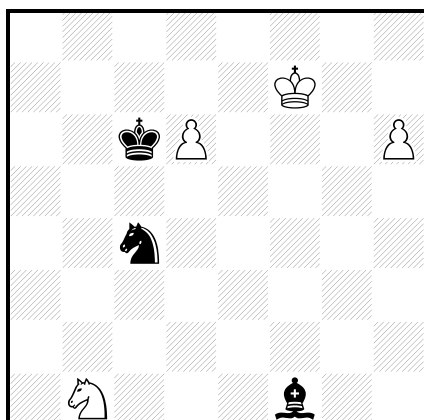
Jak bývá u Hlinky obvyklé, jde o pozici blízko praktické hře s důrazem na celý průběh. Závěr, připravený nečekaným tahem krále, je zajímavý. Bohužel taková koncepce vyžaduje obvykle složitější vedlejší dokazování, snižující celkový dojem. Hlavní varianta **1...Va6+ 2.Kxa6 cxb3+ 3.c4 Sxc4+ 4.Ka7!** Pointa. **4...b2 5.Vh3+ Kg6 6.Vg3+ Kf7 7.Vg7+! Ke8 8.Sb4! b1D 9.Ve7+ Kd8 10.Ve1!** s dvojí hrozbou Vxb1 a Sa5+!

Pečlivý řešitel musí ovšem prosít spoustu hlušiny.

Například **2.Kb5!?** cxb3+ 3.c4 Vxa3 (3...Vc6 4.Ka5) 4.Vg5+ Kh6 5.Sc3 b2 6.Sg7+ Kh7 7.Sxb2 Vb3+ 8.Kc5 Vxb2 9.Vxf5 Kg6 10.Vd5 Vb7 s poměrně složitou výhrou.

**3.Ka5?!** b2 4.Vg5+ Kh6 5.Vg2 b1D 6.Vxe2 Db3 a černý vyhraje, např. 7.Ve5 Dxa3+ 8.Kb5 Dc1 9.c4 Dxf4 10.Sc3 Dg3 11.Sd4 f4 12.Vd5 Db3+ 13.Kc5 Da4 14.Vd6+ Kg5 15.Kd5 f3. V přiložené databázi najdete desítky variant, ale podat definitivní důkaz je dosti obtížné.

**5...Kg4!?** 6.Vg3+ Kxf4 7.Vg1 Sd3 kritická pozice 8.Sd2+ Ke4 Bílý stojí na pokraji prohry, autor ale uvádí přesvědčivou cestu k remíze: 9.Ve1+ Kd4 10.Se3+ Kc4 11.Kb6 b1D+ 12.Vxb1 Sxb1 13.a4 d5 14.a5 d4 15.Sf4 Se4 16.Kc7 d3 17.Kd6 Kc3 18.Ke5 d2 19.Sxd2+ Kxd2 20.Kf4! Kd3 21.a6 Kd4 22.a7 Kc5 23.a8D.



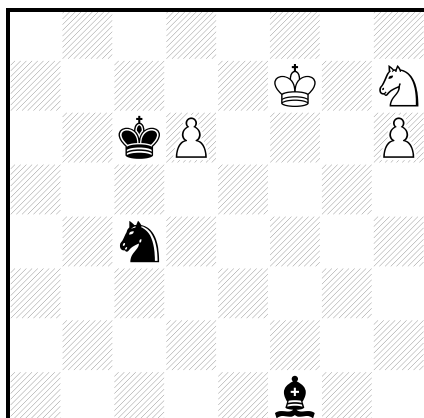
## János Mikitovics, HUN

6. čestné uznání  
Polášek a Vlasák 50 JT 2007

bílý vyhraje  
B: Jb1 → h7

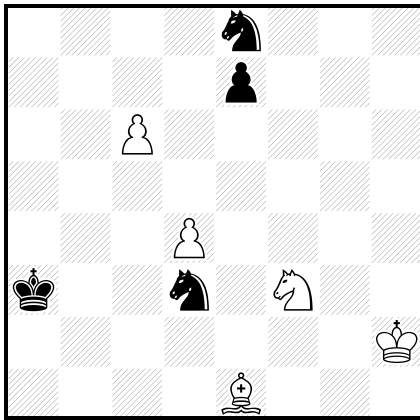
Zaujala nás především řešitelsky atraktivní pozice A, kde bílý musí správně vybrat z možných plánů Kf6/Kg7 a Jd2-f3/Jc3-d5. Pozice B je spíš analýza a hodnocení by zůstalo stejné i bez ní.

**1.h7 Je5+ 2.Kg7!** Po 2.Kf6?! Jg6 3.Jd2 by hezky vyhrálo 3...Sd3? 4.Jf3!, ale černý má obranu 3...Se2! 4.Je4 Jh8! (4...Sd3? 5.d7 Kc7 6.Jc5) 5.Ke7 Jg6+ 6.Kf7 Jh8+ 7.Kg7 Sd3 8.d7 Kc7! 9.Jc5 Sxh7 10.Kxh7 Jf7. Nebo 3...Jc3 Jh8!. V obou variantách se obrana drží na tahu Jh8!, kde jezdec není napaden. Tato úvaha vede ke správnému postupu. **2...Jg6 3.Jc3! Sd3** Zde na 3...Jh8 přijde prostě 4.Kxh8 Sd3 5.Jb5!. **4.Jd5! Kxd6** Hrozilo Jb4+. **5.Jf4!** Pointa manévru jezdce. **5...Jh8 6.Jxd3 a vyhraje.** Po 6...Ke7!? však nesmí 7.Kxh8?? Kf7!, nejrychleji vyhraje 7.Je5! Ke8 8.Jg6 Jf7 9.Kf6.



**Pozice B** s bílým jezdcem na h7

**1.Jf8** jezdec míří na pole g6. K ničemu nevede 1.d7 Je5+ 2.Kg7 Jxd7 nebo 1.Ke7 Jxd6. **1...Jxd6+ 2.Kf6** 2.Kg7 Jf5+. **2...Je4+** Nebo 2...Sd3 3.Jg6 Je8+ 4.Kg5 Jd6 5.h7 Jf7+ 6.Kf6. **3.Kg7!** 3.Kf5? Sd3 4.Jg6 Jc5+! 5.Kf6 Sxg6 6.Kxg6 Je6 7.Kf6 Jf8 8.Kf7 Jh7 9.Kg7 Jg5. **3...Jg5 4.Kg6!** 4.Kf6 Je4+ 5.Kg7 Jg5. **4...Jf3 5.Kf6 Sd3 6.Jg6 a vyhraje.**



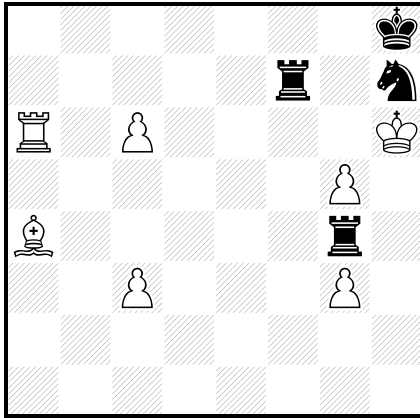
## Juri Akobija, GEO

1–2. pochvalná zmínka  
Polášek a Vlasák 50 JT 2007

bílý vyhraje

V databázové pozici objevil autor perlu s překvapivým tahem krále do rohu. Škoda, že se nepodařilo zdůraznit vzájemný zugzwang po 7.Kh1 nějakou svůdností, kde by vznikl i obráceně.

**1.Sg3!** Získá figuru postupem pěšce. Slabší *1.Sa5?! Jb4 2.c7* umožňuje obranu 2...Jd6!. Vzhledem k aktivním černým figurám nestačí bílému většinou k výhře ani převaha dvou pěšců. Například *1.Sh4?! Jb4 2.Sxe7 Ka4 3.Je5 Kb5 4.Sxb4 Kxb4 5.Kg3 Kc3 6.Jf3 (6.d5 Kd4 7.c7 Jxc7 8.d6 Je6) 6...Kc4 7.Kf4 Kd5. 1...e5!* S figurou navíc naopak bílý svou převahu uplatní. Například *1...Kb4 2.c7 Jxc7 3.Sxc7 Kc4 4.Sd8 e6 5.Kg3 Kd5 6.Sf6 Ke4 7.Sg7 Jb4 8.Jd2+ Kd3 9.Jb3 Kc3 10.Jc5 Kc4 11.Jxe6 Jc6 12.Kf3 Kd5 13.Jf4+ Kc4 14.Je2* nebo *1...Jb4 2.c7 Jxc7 3.Sxc7 Kb3 4.Kg3 Kc4 5.Se5 Jd3 6.Kg4 e6 7.Sh8 Kd5 8.Sg7 Ke4 9.Jg5+ Kd5 10.Kf3. 2.Jxe5!* Remízu po *2.Sxe5? Jxe5 3.Jxe5 Kb4* už jsme viděli. A po *2.dxe5?! Jc5!* narazíme na popsany efekt nedostatečné převahy dvou pěšců *3.Jd4 Kb4 4.e6 (4.Kg2 Kc4 5.Sf2 Kd5) 4...Ja6 5.e7 Kc5 6.Sf2 Jac7 7.Kg3 Jd5. 2...Jb4!* Figuru černý nezachrání, ale připravuje zajímavou obranu. Slabé je *2...Jxe5? 3.Sxe5 Kb4 4.c7 Jxc7 5.Sxc7 Kc4 6.Se5. 3.Jc4+! Kb3! 4.Ja5+ Ka4 5.c7 Jxc7 6.Sxc7 Kb5!* Vznikla velmi zajímavá pozice, kde má bílý značnou nouzi o tahy. Tak *7.Sd8?* přestává krýt pole d6 a černý remizuje po *7...Jc2 8.d5 Kc5*. Není možné ani přisunout krále, protože se vždy přimotá pod nějaký šach. *7.K(g2)h3? Jd5 8.Sd8 Jf4+ s dalším Je6 a Jxd4, 7.Kg3? Jc2 8.d5 Je3 9.d6 Jf5+ 10.Kf4 Jxd6 11.Sxd6 Kxa5, 7.Kg1? Jd5 8.Sd8 Jf4*. Nezbyvá proto, než překvapivé **7.Kh1!! Jd5 8.Sd8 Je3** 8...Jf4 9.Jb7 Kc6 10.Jc5 Kd5 11.Sf6 Je2 12.Jb3 Kc4 13.Jd2+ Kd5 14.Jf3 Ke4 15.Kg2. **9.Jb7 Kc4 10.Sf6** Zde se ukazuje, že pozice po 7.Kh1 je skutečně vzájemným zugzwangem. Kdyby totiž stál král na h2, černý by remizoval 10...Jg4+. **10...Jc2 11.Ja5+!** Malý switchback, ne 11.Jd6+? Kd5 12.Jb5 Kc4 13.Jd6+ Kd5 14.Jf5 Ke6. **11...Kd5 12.Jb3 Kc4 13.Jd2+ Kd3 14.Jf3 Ke4 15.Kg2 Je3+ 16.Kg3** a vyhraje.



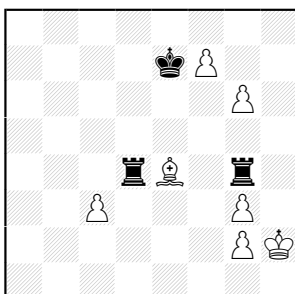
## Axel Ornstein, SWE

1.–2. pochvalná zmínka  
Polášek a Vlasák 50 JT 2007

remis

Solidně zpracované věčné napadání dvou věží samotným střelcem. Jako zdroj inspirace autor uvádí skladbu F. Simchovič 1940.

**1.g6!** Po klidnějších tazích se celkem zákonitě projeví materiální převaha černého, např. *1..Sb3?* Vf2 2.Va8+ Jf8 3.Kh5 Vxg3 4.Kh4 Vxc3 nebo *1..Sc2?* Vxg3 2.Sxh7 (2.Sg6 Vh3+ 3.Sh5 Jf8 4.g6 Vg7 5.c7 Vxc7 6.Va8 Kg8) 2...Vxh7+ 3.Kg6 Vg7+ 4.Kf6 V3xg5 5.Va8+ (5.c7 Vc5 6.Va8+ Vg8) 5...Kh7 6.Ke6 V5g6+ 7.Kd5 Vc7 nebo *1..Va8+?* Jf8 2.Kh5 Vxg3 3.Kh4 Vxc3. **1...Vf1(2)!** Nejsilnější pokus, tah 1...Vf6?! dává bílému kromě přechodu do hlavní varianty 2.Va8+ ještě doplňkovou možnost 2..Sc2! Vxg3 3.Va8+ Vf8 4.Vxf8+ Jxf8 5.Sf5. **2.Va8+!** Nikoli 2.Va5? Vh2+ 3.Vh5 Vxh5+ 4.Kxh5 Jf6+ 5.Kh6 Vxa4. **2...Jf8!** Po 2...Vf8 3.Va7 nebo také 3.Vxf8+ Jxf8 4.c7. **3.Vxf8+!** Vynuceno, vše ostatní snadno prohraje. **3...Vxf8 4.c7 Vg8!** Nic nedávalo 4...Vxg3 5.Sd7. Po tahu v textu je pozice bílého kritická. **5.c8D!!** Překvapivá záchrana. K matu vedlo 5.Sd7? V4xg6+ 6.Kh5 V6g7. **5...Vxc8 6.Sd7! Vcc4 7.Se6! Vce4 8.Sf5! Va4** Po 8...Kg8 remizuje 9.Kh5!, ale bohužel i 9.g7! Kf7 10.Kh5!. **9.Sd7! Kg8!?** Jediná šance vyhnout se věčnému napadání věží po bílých polích. **10.c4! Vaxc4 11.Se6+ Kf8 12.g7+ remíza.**

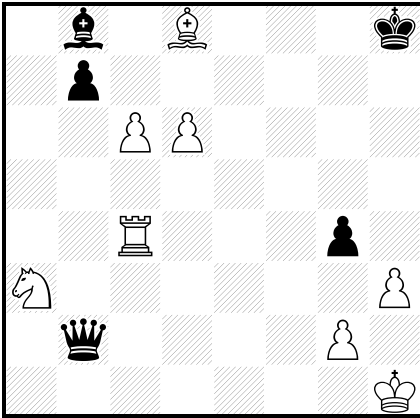


## F. Simchovič

Turkenskaja Iskra, 1940  
remis

**1.Sf5! Vc4 2.Se6! Kf8! 3.Kh3! Vge4 4.Sd5!  
Kg7 5.Kh2! Va4 6.Sc6! Vec4 7.Sb5! Vg4  
8.Sd7! Vae4 9.Sf5!.**





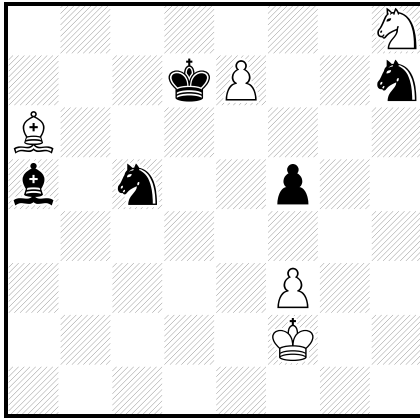
## Michal Hlinka, SVK

3. pochvalná zmínka  
Polášek a Vlasák 50 JT 2007

remis

Zajímavá hra vrcholí kombinací černého s pozoruhodným tahem Dxd8!, která je vyvrácena mechanismem věčného šachu.

**1.c7!** *1..Jc2?* Dc1+ 2.Kh2 Sxd6+ 3.g3 Dd2+, *1..Sg5?* Df2. **1...Da1+!** **2.Jb1!** Známý motiv odlákání dámy z černých polí: 2.Kh2? De5+ 3.Kh1 De1+ nebo 3.g3 De2+ 4.Kg1 Sa7+. **2...Dxb1+** 2...Sxc7 3.Vxc7 Dxb1+ 4.Kh2 g3+ 5.Kxg3 Dg6+ 6.Kf2 Dxd6 7.Vc8 Kg7 8.Sg5 b5 9.Vd8. **3.Kh2 g3+!** **4.Kxg3 Dd3+** **5.Kh2!!** Vypadá jako náhrávka na smeč, ale nic lepšího není: *5..Kf4?* Dxc4+ 6.Ke5 Sa7, *5..Kf2?* Sa7+ 6.Ke1 Dxc4. **5...Dxd6+** **6.Kh1!** *6..Kgl?* Sa7+ 7.Kh1 Dd1+ 8.Kh2 Sg1+ 9.Kg3 Dd3+, *6..g3?* Dd2+ 7.Kh1 Dd1+ 8.Kh2 De2+ 9.Kh1 Sxc7 10.Vh4+ Kg7 11.Sxc7 Dd1+ 12.Kg2 Dc2+. **6...Dd1+7.Kh2 Dxd8!!** Pointa, bílý má ale připraven věčný šach. **8.Vh4+! Kg7** 8...Dxh4? 9.cxb8D+. **9.Vg4+ Kh6** alternativou je ucpání diagonály po 9...Kf6 10.Vf4+ .Ke7 11.cxd8D+ Kxd8 12.Kg3 b5 13.Kf3 Sxf4 14.Kxf4 b4 15.Ke3. **10.Vh4+ Kg5 11.Vg4+ Kh5 12.Vh4+! Kg5** Další ucpání by znamenalo 12...Kxh4?? 13.g3+. **13.Vg4+ Kh5** 13...Kf5? 14.Vf4+!. **14.Vh4+ remíza.**



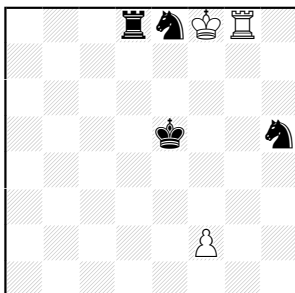
## Pietro Rossi, ITA

4. pochvalná zmínka  
Polášek a Vlasák 50 JT 2007

remis

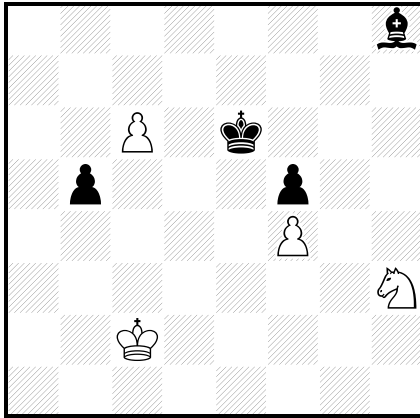
Po příjemné živé vstupní hře vznikne zajímavá pozice s materiálem 2JxP, kde pěšec f4 je blokován králem. K výhře je potřeba krále uvolnit a zablokovat pěšce jezdcem, což umožní pěšci postoupit. V pozici s blokováným pěšcem f5 bílý remizuje jen tehdy, pokud vybojuje králem prostor kolem rohu h8. Duch této poučky se přenáší i na pozici s Pf4. Téma je nám dosti blízké, shodou okolností jsme ho zpracovali v Magyar Sakkélet 1989. U Rossiho je král od spásného rohu více vzdálen, závěr jde ale dost do ztracena a je obtížné určit hlavní variantu.

**1.Sc8+ Kxe7 2.Sxf5 2..Jg6+ Kf6 3.Jh4 f4. 2...Jf8 3.Jg6+!** Nadějně vypadá 3.Sb1 Kf6 4.Sa2, ale černý má hned několik cest k výhře. Například 4...Jfe6 5.f4 Jd3+ 6.Ke3 Jdxf4 7.Ke4 Sc7! 8.Sc4 (8.Sxe6 Jxe6 9.Kd5 Jf4+ 10.Kc6 Se5) 8...Kg7 9.Kf5 Jd8! nebo 4...Jce6 5.f4 Sc7 6.Kf3 Sxf4 7.Kg4 Sc1 8.Kh5 Jf4+ 9.Kh4 J8e6 10.Sxe6 (10.Kg4 Kg7 11.Kf5 Jd4+ 12.Ke4 Jb5 13.Jf7 Jc3+) 10...Jxe6 11.Kh5 Jf8 12.Kg4 Sh6 13.Kh5 Sg7. **3...Kf6 4.Jh4** Nikoli 4.Jxf8 Kxf5 5.Ke3 Sb6. **4...Kg5 5.Kg3 Se1+ 6.Kh3 Sxh4 7.f4+ Kxf5 8.Kxh4 Jce6!?** Autorské pokračování 8...Jb3?! se nám jeví jako nelogické, protože jezdec stejně skončí na e6. Ovšem černý musí vyčkávat a tak se nakonec sejdeme ve stejných pozicích, ale autorovi přibudou dva tahy. **9.Kh5!** 9.Kh3 Jd8 10.Kh4 Jf7 11.Kh5 Jd7 12.Kh4 Jf6. **9...Jg6** Jako druhá hlavní varianta nám připadalo 9...Jd7 10.Kh6 Jf6. Černému se sice podařilo odříznout krále od spásného rohu, ale pozice je pat! **10.Kh6 Je7 11.Kh7!** 11.Kh5? Jg8! **11...Kf6! 12.f5 Jf8+ 13.Kh6!**. Ale ne do rohu 13.Kh8?? Kf7 14.f6 Jeg6 mat.



**J. Polášek a E. Vlasák**  
Magyar Sakkélet 1989  
remis

**1.Ke7 Vd7+! 2.Kxd7 Jef6+ 3.Kd8!! Jxg8 4.f4+ Ke4!?** **5.Kd7 Kf5 6.Ke8 zz 6...Jh6 7.Kf8 zz, 6...Jgf6+ 7.Kf7 zz, 6...Kg4 7.Kf8! Jgf6 8.Ke7! Kf5 9.Kf7 zz.**



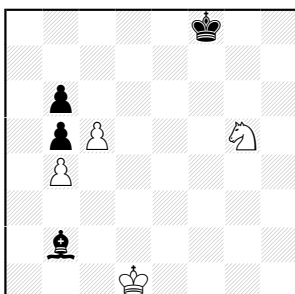
## Jan Lerch, CZE

5. pochvalná zmínka  
Polášek a Vlasák 50 JT 2007

bílý vyhraje

Známy motiv vidličkové dominance jezdce nad střelcem zpracoval asi nejlépe Pogosjanc. Jan Lerch však objevil v pozici nový aspekt, kde známý postup (3.Kb1?!) selhává – černý se zachrání poziční remízou.

**1.Jg5+ Ke7 2.Jf7!** Předčasné je 2.c7? Kd7 3.Jf7 Sa1!, jak vyplývá z poznámky ke třetímu tahu. **2...Sa1!** Na ostatní ústupy následuje známý vidličkový mechanismus, například 2...Sg7 3.c7 Kd7 4.Jd6. **3.Kb3!!** Překvapení pro experty. Zahraje-li bílý svůdné 3.Kb1?!, zachrání se černý po 3...Sd4! 4.c7 Kd7 5.Jd6 Kxc7 6.Jxb5+ Kc6 7.Jxd4+ Kd5 8.Je2 Ke4 9.Kc2 Ke3 poziční remízou. **3...b4!** Nebo 3...Ke6 4.Kb4 Sb2 5.Kxb5 Sc1 6.Je5 Kd6 7.Kb6. **4.Kxb4 Sb2** Střelec je zachráněn, ale rozhodne velkolepé sólo bílého jezdce, který překvapivě všechno stíhá. **5.Jh6!** Ne 5.Je5? Kd8! Remíza, např. 6.Kc5 Sc1 7.Jg6 Kc7 8.Kd5 Sd2 9.Jf8 Kc8 10.Je6 Sc3! 11.Kd6 Sb2! 12.Kd5 Sc3! 13.Kc5 Sb2 (13...Sd2? 14.Kd4) 14.Kb6 Sc1 15.c7 Se3+ 16.Kc6 Sxf4!. **5...Sc1 6.Jxf5+ Kd8** Po 6...Ke6 7.Jd4+ Kd6 8.f5 zkonsoliduje bílý rozhodující převahu dvou pěšců. **7.Jd4** Organický duál Jg7 nám nevadí. **7...Sxf4 8.Je6+ a vyhraje**, protože černý král je odříznut od spásného pole c7.



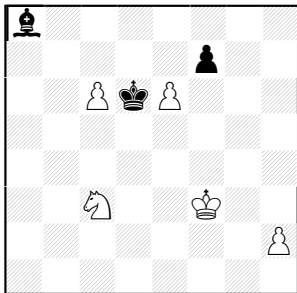
## C. Dorasil

Deutsche Schachzeitung 1921

bílý vyhraje

**1.c6 Ke7 2.Jf7! Sa1! 3.Kc2! Ke8 4.Kb1 Sc3**  
**5.c7 Kd7 6.Jd6.**

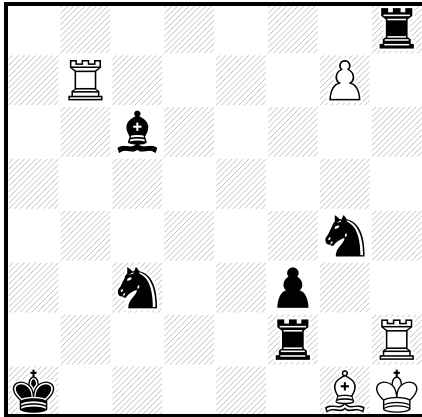
Klasika, ale neřešitelná. Po **2...Sg7!** nebo **2...Sd4!** černý remízuje podobně jako u Lercha.



**E. Pogosjanc**  
Šachmaty 1976  
bílý vyhraje

**1.Jb5+ Kxc6 2.exf7 Kd7+ 3.Kf2! Ke7 4.Jc7!**  
**Sh1! 5.Kg1! Sb7 6.Je6 Kxf7 7.Jd8+.**  
Jedno z nejhezčích zpracování tématu.

## Sekce romantika



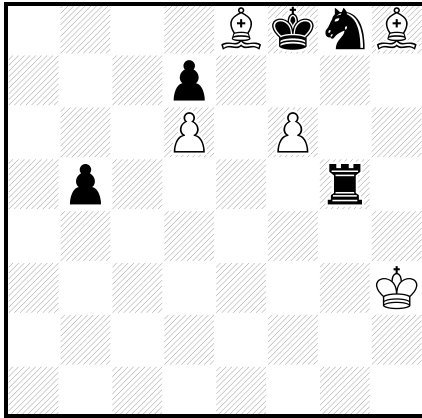
### Gregori Slepjan, BLR

speciální cena za romantiku  
Polášek a Vlasák 50 JT 2007

bílý vyhraje

Ve hře nasycené odtahy, maty, paty a slabými proměnami se nakonec bílý zachrání originální patovou kombinací proti dvojici stejnopólných střelců.

Po přehrání varianty *1.gxh8D? Vxh2+ 2.Dxh2 f2+ 3.Dg2 f1D 4.Dxc6 Dh3+* sáhne zkušená ruka okamžitě po náhradní věži k proměně. Nejdřív je ale nutné s tempem odvést tu na šachovnici, protože po *1.gxh8V?! Vxh2+ 2.Vxh2 f2+ 3.Vg2 Sxb7!* by získal černý příliš mnoho materiálu. Např. *4.Sxf2 Je2 5.Sd4+ Kb1 6.Se5 Jxe5 7.Kh2 Jf3+ 8.Kh3 Jf4+ 1.Va7+! Kb1!* Aby nebyl ve vazbě na druhé řadě. **2.gxh8V! Vxh2+ 3.Vxh2 f2+ 4.Vg2 f1S!** Po jiných pokusech vzniká remízová konstelace *VxSJJ: 4...f1J?! 5.Sd4 Jg3+ 6.Kg1 Jce2+ 7.Vxe2 Jxe2+ 8.Kf1* nebo *4...Je4!? 5.Sxf2 Jexf2+ 6.Kg1 Jh3+ 7.Kf1 Je3+ 8.Ke2 Jxg2*. I antipatové postavení střelce provede člověk téměř automaticky; najít ale originální záchrannou kombinaci bílého už rozhodně rutina není. **5.Va1+!! Kxa1 6.Sd4! Sfxg2+ 7.Kg1 Kb2 8.Sxc3+ Kxc3 pat.** Ani po *8...Kc2* nemůže černý se střelcovým dvojčtem vyhrát.



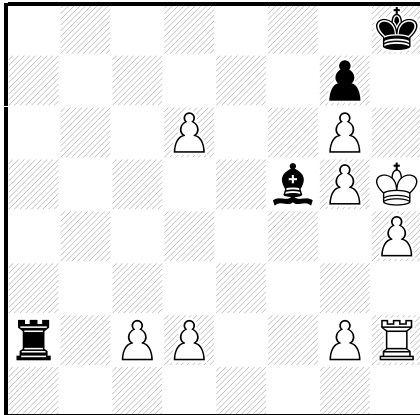
## Andrej Jasik, POL

1. speciální čestné uznání za romantiku  
Polášek a Vlasák 50 JT 2007

remis

Pokus o výhru 1..Vg7!! je pravděpodobně nejparadoxnějším tahem soutěže. Další průběh už je ovšem poněkud schématický a také nám vadí určitá nekonzistence ve vybalancování studie. Aktivitou hýřící černý se totiž nakonec ocitá „za odměnu“ na hraně porážky.

**1.Kh4!** Jinak ztratí figuru - *1.Sxd7? Vh5+ 2.Kg4 Vxh8* nebo *1.f7?! Vh5+ 2.Kg3 Vxh8 3.fxg8D+ Vxg8+*. **1...Vg7!!** Překrásný tah!! Bílý nemá problémy po *1...Vg1 2.Sxd7! Vh1+ 3.Sh3! b4 4.d7 Vd1 5.Se6* nebo *1...Kxe8 2.Kxg5 Kf7 3.Kf5 b4 4.Ke4 Jxf6+ 5.Kd4 Ke6 6.Kc4 Jd5 7.Kc5, 2...Jh6 3.Sg7 Jf7+ 4.Kf5 b4 5.Ke4 Jxd6+ 6.Kd5 Kf7 7.Sh6 b3 8.Sc1*. **2.fxg7+!!** Paradoxní odpověď, po které bílý král není ve čtverci. Po normálním *2.Sxg7+? Kxe8 3.Kg5 Kf7 4.Kf4 Jxf6!* se ale plně projeví idea černého, kterému získané tempo stačí ke konsolidaci převahy dvou pěšců: *5.Sh8 Ke6 6.Ke3 Jd5+ 7.Kd4 Kxd6*. **2...Kxe8 3.Kg5** Nechytáte-li ve studii pěšce, hledejte pat! **3...b4 4.Kg6 b3 5.Kh7 b2!** Nebo *5...Kf7 pat*. **6.Kxg8 b1V!** Poněkud riskantní pokus po zjištění, že *6...b1D* je také pat. **7.Kh7 Vh1+ 8.Kg6** Ale ne *8.Kg8? Vg1 9.Kh7 Kf7*. **8...Vg1+ 9.Kf6! Vg2 10.g8D+!** Jediné, ale dobré. **Vxg8 11.Sg7** Problémy už začíná mít spíš černý **11...Vf8+!** **12.Sxf8 Kxf8 remis**, ale ne *11...Kd8? 12.Kf7 Ve8 13.Sf6+*.

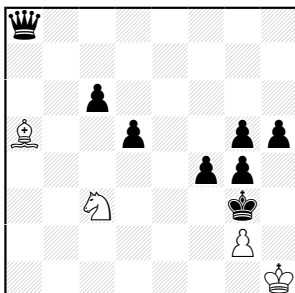


## Gady Costeff, ISR/USA

2. speciální čestné uznání za romantiku  
Polášek a Vlasák 50 JT 2007

remis

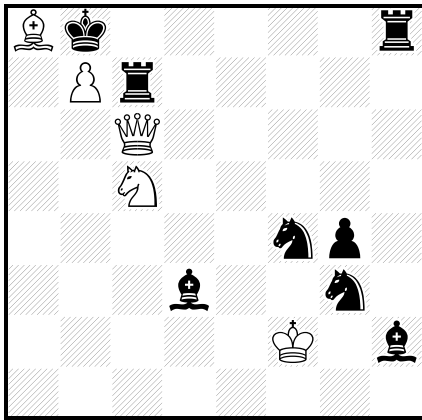
Pěkné dobrodružství s uvězněním vlastního krále, ztrátou tempa, nečekanou poziční remízou a slabou proměnou. O cenu připravil autora defekt ve druhé zamýšlené variantě. **1.g4!** Bílý musí rozehrát věž i za cenu doživotního uvěznění svého krále. Tím dostává pozice nestandardní romantické rysy. K ničemu nevede 1.c4 Vxd2 2.g4 Vxh2 3.gxf5 Vd2 4.f6 Vd4 5.f7 Vxh4+ 6.Kxh4 pat. **1...Sxc2!** Ústup *1...Sd7* má vyloženě technický charakter, např. 2.Vf2 Va8 3.Vf7 Vd8 (3...Se6 4.Ve7 Sg8 5.Vf7 Vd8 6.d7) 4.c4 Se6 5.c5. Zajímavější je tah *1...Se6!?*, původně považovaný autorem za druhou tématickou variantu. Hra je opravdu pěkná: 2.Ve2 Sg8 3.d7 Va8 *4..Ve7! Sd5* (4...Vd8 5.Vf7! Vf8 6.c4!) 5.Ve8+ Sg8 6.Vc8! Vxc8 7.dxc8J!, ale ne *7.dxc8S?! Se6 8.Sb7 Sd5 9.Sa6 Sc4* s poziční remízou. Lákavé *4..Ve8?* ve skutečnosti ztrácí rozhodující tempo: 4...Vd8! 5.Ve7 Sd5! 6.d4 Sc6! 7.c4 Sxd7. Bohužel je pozice bílého příliš silná a může i zde vyhrát klidnějším technickým postupem *3..d3!?*, např. 3...Va8 4.c4 Vd8 5.c5 Sd5 6.Ve5 Sa8 7.d4 Kg8 8.d5 Kf8 9.Vf5+ Kg8 (9...Ke8 10.Vf7 Vd7 11.c6 Vxd6 12.Vxg7) 10.c6 Vxd6 11.c7 Sb7 12.Vf4 Vxd5 13.Vb4. **2.d3!!** Cíl tohoto tahu – ve srovnání s 2.d4? – je čistá ztráta tempa. Někdo by ale správný postup mohl nalézt chybnou úvahou o hrozbě Sxg6+, což považujeme za určitou vadu na kráse. Nyní je střelec svázan a černý musí do výměny. **2...Sb3 3.Vxa2 Sxa2 4.d7 Sg8! 5.d4!** Vzájemný zugzwang. **5...Se6** Tuto kouzelnou pozici jsme předložili několika praktickým hráčům. První překvapení je, že po postavení dámy nepomůže bílému k prolomení pevnosti ani pěšec, kterého ušetřil chytrým druhým tahem. Prostě neprojde přes pole d5. Nestačí převod dámy na f7 pro pat po Sxf7 a g6+!. Jak uvádí sám autor, tuto ideu našel Lazard v roce 1905. Řešitelé se také marně snažili vyhrát s proměněným jezdcem. Správné řešení je jednoduché, ale poměrně skryté. **6.d8V+!! Sg8 7.Vd6(7) Sc4 8.d5** a vyhraje.



## F. Lazard

De Barbieri MT 1946, 2. cena  
remis

**1.Je4+! Kh4 2.Jg3!! Df8 3.Se1! fxc3 4.Sf2!! d4**  
**5.Sxd4 c5 6.Sxc5 Df1+ 7.Sg1 Df2 8.Sxf2 gxf2**  
**9.g3+ Kxg3**



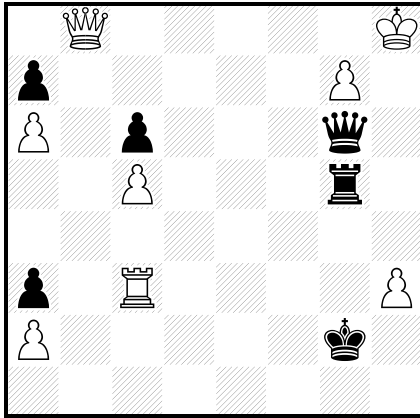
## Sergej Diduch, RUS

1. spec. pochvalná zmínka za romantiku  
Polášek a Vlasák 50 JT 2007

remis

Jeden pat každému jubilantovi. **1.Ja6+ Ka7** První nastává po 1...Sxa6 2.De8+! Vxe8 pat.  
**2.b8D+!** Jinak získá černý rozhodující útok. 2...Jxc7? Je4+ 3.Ke3 Vh3+ 4.Kd4 Je2+ 5.Kd5  
Vh5+ 6.Ke6 Jd4+ nebo 2...Dxc7? Je4+ 3.Ke3 Jd5+. **2...Vxb8 3.Dxc7+ Kxa6 4.Dxb8**  
**Jh1+!** 4...Je4+ 5.Sxe4 Jh3+ 6.Kg2 Sxb8 7.Sxd3+ Ka5 8.Sf5. **5.Sxh1 Jh3+ 6.Kg2 Sxb8**  
**pat.**





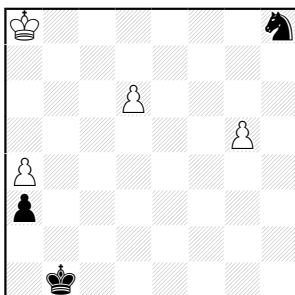
## Ľuboš Kekely, SVK

2. spec. pochvalná zmínka za romantiku  
Polášek a Vlasák 50 JT 2007

bílý vyhraje

Oprava nekorektní práce autora z Šachové skladby 1990. Hezký romantický úvodník je nyní korektní, přibyla pěšcovka s přesným tahem bílého. Skrytá patová obrana je vyvrácena slabou proměnou. Pat je ovšem neekonomický a propletení dvojpěšců na sloupci a dost nepřirozené.

**1.Dg3+!** Velmi pěkný úvodník. Nestačí přirozenější *1.Vg3+?! Kh1!* 2.Vxg5 (2.Db1+ Dxb1 3.Vxg5 Dxa2) 2...Dxg7+ 3.Kxg7 pat. A po *1.Df8? Vh5+ 2.Kg8 De6+ 3.Df7 Dc8+ 4.Df8 De6* má černý věčný šach. **1...Vxg3 2.Vxg3+ Dxg3 3.g8V!!** vyvrací naději černého na pat po 3.g8D? Kh1! 4.Dxg3. **3...Kxh3 4.Vxg3+ Kxg3 5.Kg7 Kf4 6.Kf6 Ke4 7.Ke6 Kd4 8.Kd6 Kc3 9.Kxc6 Kb2 10.Kb5!** Preciznost do konce, 10.Kb7? Kxa2 11.c6 Kb3 12.c7 a2 13.c8D a1D 14.Kxa7 vede do remízové koncovky. **10...Kxa2 11.c6 Kb1 12.c7 a2 13.c8D a1D 14.Df5+** s výměnou dam a snadnou výhrou, např. 14...Ka2 15.Dc2+ Ka3 16.Da4+.



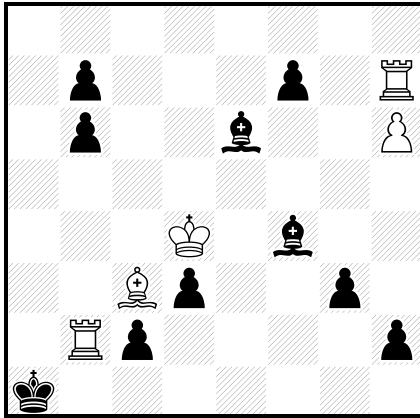
## G. Nadareišvili

Kommunist 1962

bílý vyhraje

Stojí za přehrání, jak ekonomicky dokázal zpracovat podobné téma klasik. **1.d7 Jf7 2.g6 a2 3.gxf7 a1D 4.d8D Dxa4+ 5.Kb7 Db3+ 6.Db6 Ka1 7.f8V.**

Kekelyho patová obrana je ale rafinovanější – přichází až po chybné proměně v dámu.

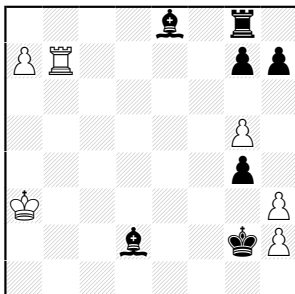


## Luis Miguel Gonzáles, ESP

3. spec. pochvalná zmínka za romantiku  
Polášek a Vlasák 50 JT 2007

bílý vyhraje

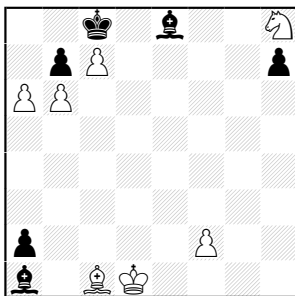
Romantická studie s logickým obsahem. Podobné téma bylo však zpracováno už mnohokrát. **1.Vh8! Se3+!** Černý je blízko věčnému šachu. Bílý však tuto obranu překoná – klíčem je překážející pěšec h6. **2.Ke5 2.Kxd3? Sf5+ 3.Ke2 Sg4+** s jiným systémem šachování. **2...Sf4+ 3.Kf6 Sg5+ 4.Kg7 Sxh6+ 5.Kf6 Sg5+ 6.Ke5 Sf4+ 7.Kd4!** Předčasné je **7.Ke4? Sb8!**. **7...Se3+ 8.Ke4! 8.Kxd3? Sf5+ 9.Kc4 Se6+ 10.Kb5 Sd7+ 11.Kb4 Sc5+ 12.Kb3 Sa4+ 13.Kxa4 c1D. 8...h1D+ 8...Sc8 9.Vxc2+ Kb1 10.Vb2+ Kc1 11.Kxe3 9.Vxh1+ c1D 10.Vd2+!** **10.Vc2+ Kb1 11.Vxc1+ Sxc1 12.Sd2 Kc2 13.Sxc1 d2. 10...Kb1 11.Vxc1+ Kxc1 12.Kxe3 a vyhraje.**



## A. Vysokosov

Josten 65 JT 2002, 2. cena  
bílý vyhraje

**1.a8D Sc1+ 2.Kb4 Sd2+ 3.Kc5 Se3+ 4.Kd6 Sf4+ 5.Ke7 Sxg5+ 6.Kd6 Sf4+ 7.Kc5 Se3+ 8.Kb4 Sd2+ 9.Ka3 Sc1+ 10.Vb2+ Kxh3 11.Dg2+ Kh4 12.Df2+ Kg5 13.Dc5+.**



## J. Roslov

SSSR - svět 1989, 11. místo  
bílý vyhraje

**1.a7 Sa4+ 2.Ke2 Sb5+ 3.Kf3 Sc6+ 4.Kg4 Sd7+ 5.Kh5 Se8+ 6.Jg6 hxg6+ 7.Kg4 Sd7+ 8.Kf3 Sc6+ 9.Ke2 Sb5+ 10.Kd1 Sa4+ 11.Kd2 Sc3+ 12.Ke3 Sd4+ 13.Kf4 Se5+ 14.Kg5 Sf6+ 15.Kh6 Sg7+ 16.Kh7.**